

Commission Santé

Pays Cœur d'Hérault

Instance d'information & de concertation
9 septembre 2025 à Gignac

*Animer des
politiques publiques
en matière de
santé globale*

Introduction

Monsieur SOTO

Président



Introduction

Monsieur LASSALVY

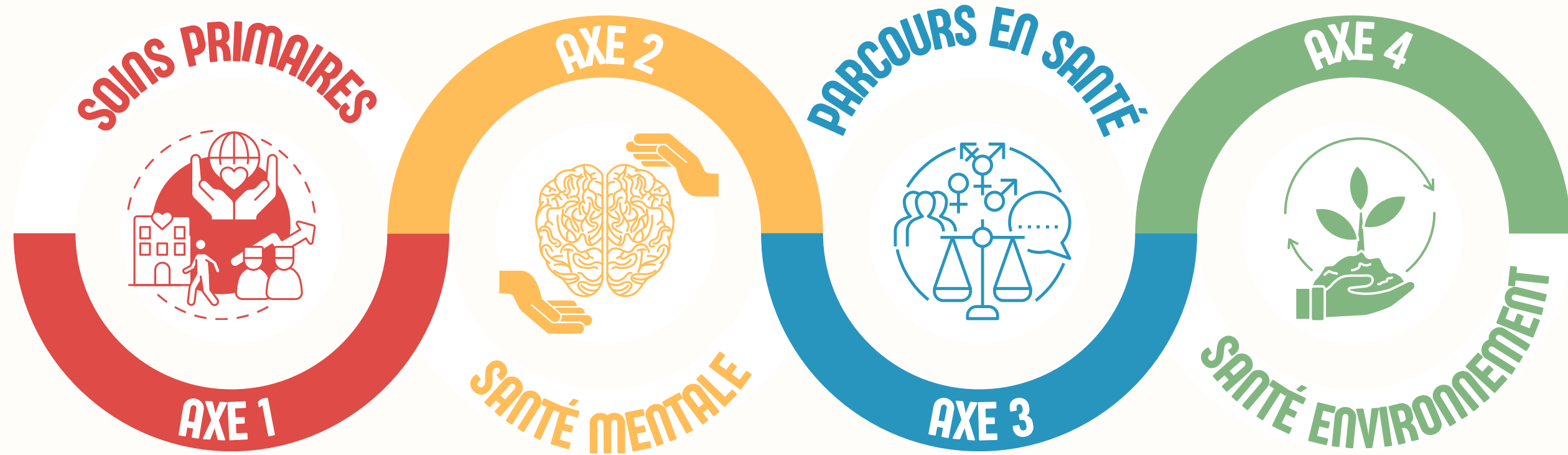
Président

Commission Santé



Sommaire

- 1 PRÉSENTATION DU CONTRAT LOCAL DE SANTÉ
- 2 ACTUALITÉS EN...



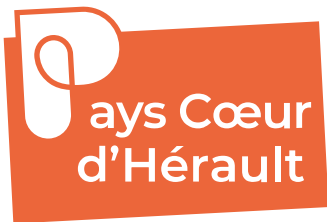
Coprésentées avec les partenaires du Contrat Local de Santé

- 3 ECHANGES AVEC LA SALLE ET CLÔTURE

1

Présentation du Contrat Local de Santé (CLS)

Diagnostic du Pays Cœur d'Hérault



Le Pays Cœur d'Hérault, syndicat mixte de développement local, contribue à l'amélioration de la vie des personnes en intervenant sur plusieurs domaines.

3 Communautés de Communes
85 920 habitants

SOINS PRIMAIRES

- 84** médecins généralistes libéraux (MGL)
- 36** communes sous denses en MGL
- 8** structures d'exercice coordonné
- 28** spécialités présentes à temps plein ou partiel

Faibles taux de dépistage des cancers
(sein, utérus, colorectal)

Principales pathologies : diabète
type 1 et 2, cancers, suivi des
affections psychiatriques



SANTÉ MENTALE



42 % personnes ont recours à un psychiatre libéral contre 26 % en France

- Des équipes de psychiatrie et de pédopsychiatrie saturées
- Des publics consommateurs de produits psychoactifs - chez les 18-64 ans



PARCOURS EN SANTÉ

28% d'IVG chez les 15-24 ans
4000 familles monoparentales

21% jeunes 15-25 ans ni scolarisés ni en emploi
39% des +75 ans vivant seuls à domicile
927 naissances en 2021

SANTÉ ENVIRONNEMENT



- Dépendance aux pesticides et à l'eau d'irrigation
- Des émissions de polluants atmosphériques par habitant plus fortes que dans l'Hérault



Présentation du Contrat Local de Santé (CLS)

Qu'est-ce que le CLS du Pays Cœur d'Hérault ?

Définition et objectifs

Outil d'animation territorial cosigné par une collectivité territoriale et l'ARS Occitanie – 5 ans

Domaine d'intervention

Déterminants de santé
Inégalités territoriales et sociales de santé

Missions

Observatoire territorial
Ingénierie de projet
Animation réseau partenaires

Histoire en Pays Cœur d'Hérault

3ème CLS
Création CLSM
Nouveaux signataires



Budget et financement

CLS - CLSM
Budget pluriannuel
Appui technique CHU et CPAM
Financements ponctuels AAP

Axes d'intervention

Diagnostic partagé
Continuité précédent CLS
Nouveaux enjeux santé publique



14 PROJETS CONCRETS

PRÉSENTÉS PAR LES PARTENAIRES,

ILLUSTRANT LES MISSIONS DU CLS





Les actualités en... **SOINS PRIMAIRES**

“Le CLS a pour but prioritaire de réduire les inégalités territoriales en mettant en place des solutions adaptées pour une offre de soins de proximité”

Alex BEDES, représentant santé de la Communauté de Communes du Lodévois et Larzac, parole d'acteur tirée du Bilan 2023 du Pays Cœur d'Hérault



QPV : Quartier Prioritaire de la Ville

CPAM : Caisse Primaire d'Assurance Maladie

CLS : Contrat Local de Santé

CPTS : Communauté Professionnelle Territoriale de Santé

CAPS : Centre d'Accueil et de Permanence des Soins

N°1

**Aide à la création de la maison de santé intercommunal :
Plaissan-Saint Pargoire**

Jean-Pierre MANDRAY, élu à PLAISSAN
<https://plaissan.fr/espace-la-distillerie/>

N°2

**Organisation des journées santé des femmes en QPV avec la
CPAM**

Anne REYNES Responsable secteur Prévention et Nathalie LEROY,
Chargée de projets Education en Santé, CPAM de l'Hérault

N°3

**Elaboration d'une convention de partenariat entre le CLS et la
CPTS Centre Hérault**

Elisabeth COURGEY, Coordinatrice de la CPTS Centre Hérault

N°4

Suivi de l'activité du CAPS de Lodève

Alex BEDES, représentant santé de la Communauté de Communes du Lodévois et Larzac

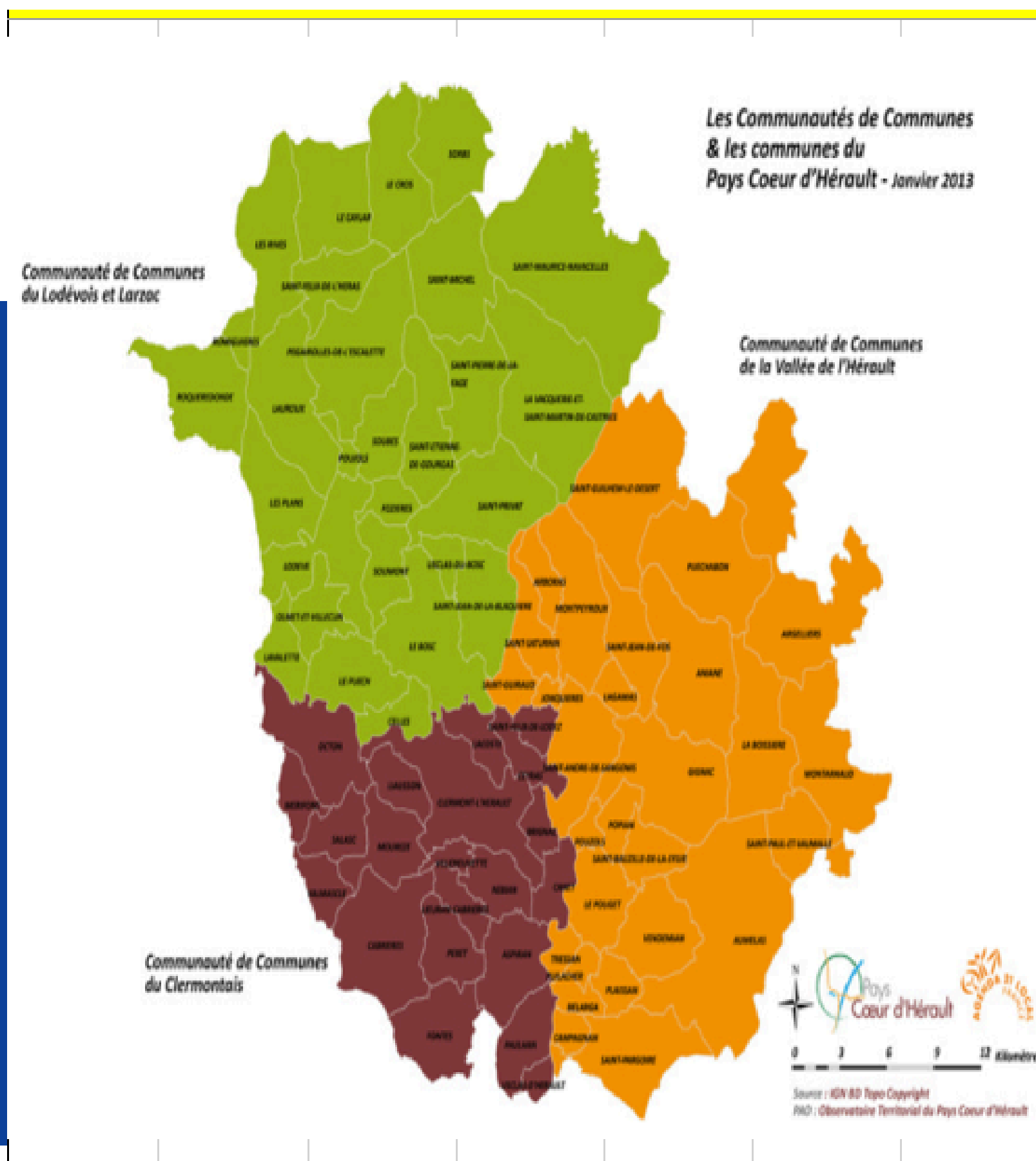


l'Assurance Maladie

Agir ensemble, protéger chacun

CLS COEUR D'HERAULT CTPS CENTRE HERAULT

MARDI 09/09/2025



ORDRE DU JOUR

INTRODUCTION :

Au programme :

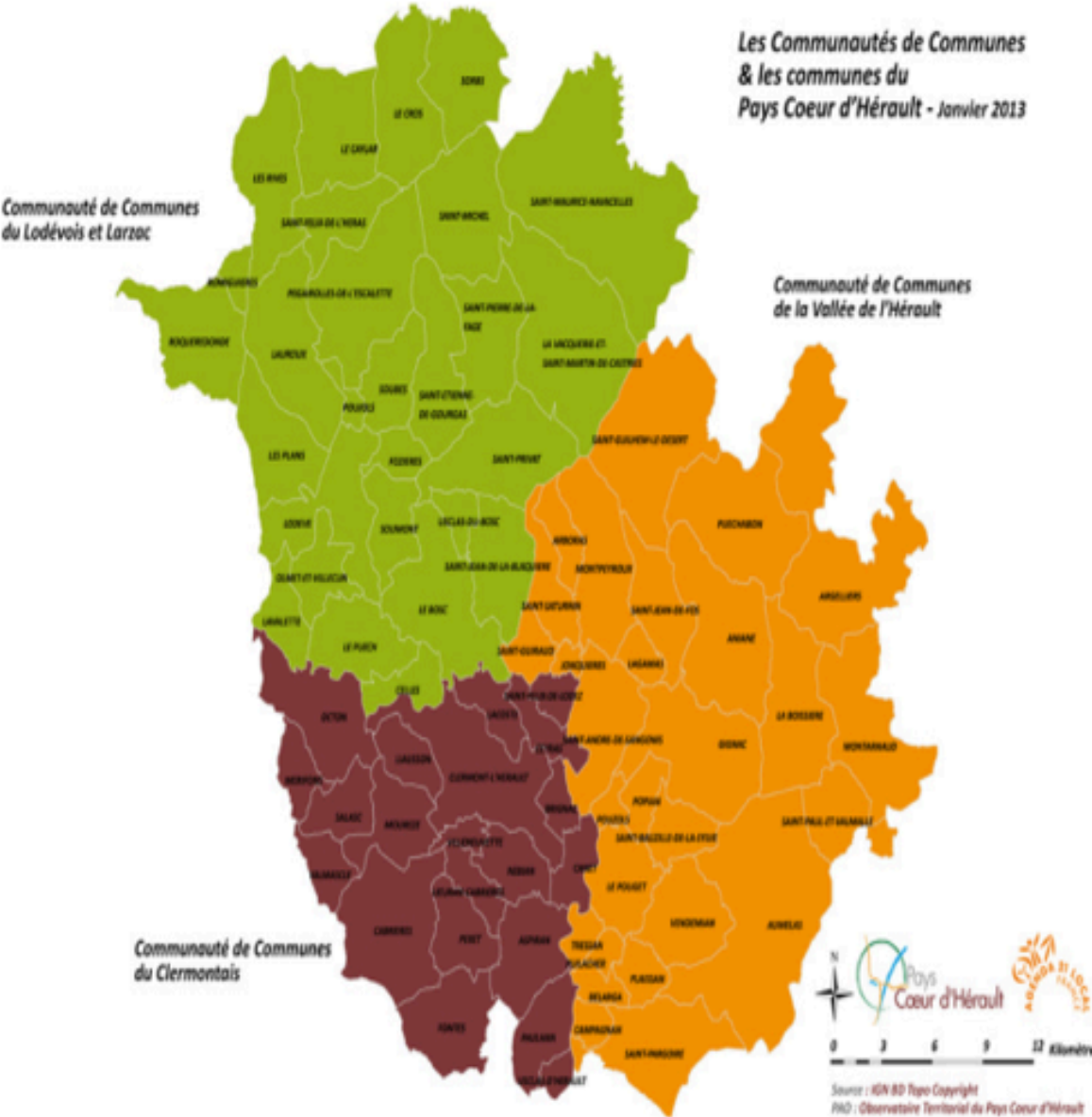
Un point sur l'avancement du CLS et un partage des premières actions lancées depuis la signature du 25 octobre 2024,

Une discussion ouverte sur les priorités à venir et les axes à améliorer,

La consolidation d'une dynamique partenariale engagée.

RAPPEL DES MISSION 2024-2029

CLS	Communes	Thématique	Actions
Coeur d'Hérault 2024-2029	Communauté de communes du Lodévois et Larzac, du Clermontais, de la Vallée de l'Hérault.	Soins Primaires	Favoriser l'accès aux soins de proximité grâce à des dispositifs "aller vers" pour les publics précaires. Soutien à la création et au fonctionnement de Maisons de Santé Pluridisciplinaires (MSP) et d'Équipes de Soins Primaires (ESP). Organisation de journées spécifiques comme la "Journée santé des femmes" dans les Quartiers Politiques de la Ville (QPV), avec un accompagnement logistique et communication
Coeur d'Hérault 2024-2029	Communauté de communes du Lodévois et Larzac, du Clermontais, de la Vallée de l'Hérault.	Santé mentale	Création et développement du Conseil Local de Santé Mentale (CLSM) depuis 2019, avec des groupes de travail thématiques. Sensibilisation à la santé mentale, incluant des actions de lutte contre la stigmatisation des troubles psychiques. Organisation de formations Premiers Secours en Santé Mentale (PSSM) pour les acteurs locaux.
Coeur d'Hérault 2024-2029	Communauté de communes du Lodévois et Larzac, du Clermontais, de la Vallée de l'Hérault.	Parcours en santé	Promotion et mise en œuvre de dépistages précoces, notamment pour les cancers colorectal, du sein, et du col de l'utérus. Soutien à des actions de prévention des addictions, notamment chez les jeunes dans les contextes festifs. Encouragement de la pratique d'une activité physique adaptée pour les jeunes et les senior.
Coeur d'Hérault 2024-2029	Communauté de communes du Lodévois et Larzac, du Clermontais, de la Vallée de l'Hérault.	Santé environnementale	Sensibilisation aux perturbateurs endocriniens, avec un focus sur les enfants et les femmes enceintes. Réduction des risques liés au radon dans les zones où sa concentration est élevée (niveau 3). Promotion d'initiatives liées à la réduction des îlots de chaleur et à la qualité de l'air intérieur, notamment dans les écoles et les crèches.



DONNEES STATISTIQUES CPTS CENTRE HERAULT AU 30/06/2025 TAUX DEPISTAGE

Indicateurs Prévention - Taux de dépistages de la population éligible yc exclusions

Date résultats : 30/06/2025

Définition des indicateurs :

- Taux de dépistage du cancer du sein :

Taux de dépistage du cancer du col :

Taux de dépistage du cancer colorectal (ccr) :
- Part des femmes de 50 à 74 ans ayant bénéficié d'un dépistage organisé ou individuel au cours des deux dernières années

Part des femmes de 25 à 30 ans ayant bénéficié d'une cytologie au cours des 3 dernières années
+ Part des femmes de 30 à 65 ans ayant bénéficié d'un test HPV au cours des 5 dernières années

Part de la population de 50 à 74 ans ayant eu un dépistage du CCR au cours des deux dernières années

Population entière	Taux dépistage cancer du sein	Taux dépistage col utérus	Taux dépistage cancer colo rectal
CPTS CENTRE HERAULT	55,26%	68,52%	26,84%
NATIONAL	60,29%	68,51%	32,66%

DONNEES STATISTIQUES CPTS CENTRE HERAULT AU 30/06/2025 TAUX DEPISTAGE

Population C2S	Taux dépistage cancer du sein	Taux dépistage col utérus	Taux dépistage cancer colo rectal
CPTS CENTRE HERAULT	38,92%	59,88%	17,35%
NATIONAL	60,29%	68,51%	32,66%

DONNEES STATISTIQUES CPTS CENTRE HERAULT AU 30/06/2025 TAUX DEPISTAGE CLERMONT HERAULT

Population entière	Taux dépistage cancer du sein	Taux dépistage col utérus	Taux dépistage cancer colo rectal
CENTRE VILLE	45,38%	68,52%	26,84%
HORS QPV	58,78%	66,37%	27%

Population C2S	Taux dépistage cancer du sein	Taux dépistage col utérus	Taux dépistage cancer colo rectal
CENTRE VILLE	43,75%	62,63%	18,62%
HORS QPV	41,06%	56,21%	18,04%

DONNEES STATISTIQUES CPTS CENTRE HERAULT AU 30/06/2025 TAUX DEPISTAGE LODEVE

Population entière	Taux dépistage cancer du sein	Taux dépistage col utérus	Taux dépistage cancer colo rectal
CENTRE VILLE	37,91%	52,44%	18,16%
HORS QPV	52,23%	59,32%	25,65%

Population C2S	Taux dépistage cancer du sein	Taux dépistage col utérus	Taux dépistage cancer colo rectal
CENTRE VILLE	29,58%	55,30%	14,40%
HORS QPV	24,49%	49,75%	16,4%

MOBILISATION DE LA CPAM DANS LE CADRE DES CLS

- Apport statistiques : communiquer les données statistiques via notre service stat
- Financer des appels à projet sous réserve de budget
- Participer à élaboration des fiches actions
- Participation groupe de travail sujet prévention dont CLSM
- Participer aux évènements sur la thématique dépistage comme les Journées Santé des Femmes : 23/01/2025 avec CPTS CENTRE HERAULT

43 FROTTIS
21 MAMMOGRAPHIE
18 KITS DISTRIBUES

[illegible]

MOBILISATION DE LA CPAM DANS LE CADRE DES CLS : PERSPECTIVE

Echange Malory et Alexia CLOUP sur organisation une JSF dans les 2 QPV du territoire : Lodève et Clermont Hérault en 2026 : date à confirmer.

Mammobile complet en 2025

SANTE ENVIRONNEMENT : comment s'inscrire dans cette thématique ?

Programme d'action national "Zéro phtalate" sur la prévention en matière de perturbateurs endocriniens.

Au sein du vaste champ de la santé environnementale, la Cnam a choisi de mettre l'accent, dans un premier temps, sur la prévention des risques liés à l'exposition aux perturbateurs endocriniens et notamment aux phtalates, pendant les 1000 premiers jours de la vie, en visant prioritairement les femmes enceintes.

ACTUALITES NATIONALE

Qu'est-ce que les perturbateurs endocriniens (PE) et les phtalates ?

D'après l'Organisation mondiale de la Santé (OMS), "les perturbateurs endocriniens sont des substances chimiques d'origine naturelle ou artificielle étrangères à l'organisme qui peuvent interférer avec le fonctionnement du système endocrinien et induire ainsi des effets néfastes sur cet organisme ou sur ses descendants".

Ils entrent dans la composition de très nombreux produits issus de la chimie : les cosmétiques, les produits d'entretien, les produits imperméables, les produits plastifiés, les textiles ou les aliments qui ont reçu des traitements chimiques par exemple. En fonction des produits dans lesquels ils sont présents, les PE peuvent aussi bien être absorbés par voie digestive ou cutanée que respiratoire.

PLAN ACTION HERAULT

CCAMPAGNE NATIONALE DAM PERTURBATEURS ENDOCRINIENS « Zéro phtalate » pour sensibiliser les assurés via les professionnels de santé avec comme ciblage les femmes enceintes et parents durant la période des 1000 1ers jours (depuis la conception jusqu'aux 2 ans de l'enfant).

Objectif :

La campagne DAM est destinée à prévenir le risque d'exposition des femmes enceintes, des futurs ou jeunes parents, et des jeunes enfants aux perturbateurs endocriniens (en particulier aux phtalates) en sensibilisant et en informant les PS en charge de cette population.

MG (ciblage fourni) Pédiatres /Gynécologues/SF/Pharmaciens

PLAN ACTION HERAULT SUR LA SANTE ENVIRONNEMENTALE

Plan action en cours CPAM HERAULT

Stratégie nationale sur les perturbateurs endocriniens :

Trois volets pour le plan d'action proposé :

Former et informer (sensibilisation des professionnels de santé et du public).

Protéger la population et l'environnement (réduction de l'exposition).

Améliorer les connaissances (recherche et suivi).

- Sensibiliser les assurés via les professionnels de santé
- Sensibiliser les assurés dans le cadre du parcours parentalité
- Amorcer, ou participer à, une dynamique territoriale : La réalisation d'au moins une initiative en collaboration avec des collectivités territoriales ou des partenaires locaux.
- Enclencher une déclinaison de l'action en milieu professionnel

Prévenir l'exposition des agents au sein de l'organisme, en interne



Les actualités en... **SOINS PRIMAIRES**

“Le CLS a pour but prioritaire de réduire les inégalités territoriales en mettant en place des solutions adaptées pour une offre de soins de proximité”

Alex BEDES, représentant santé de la Communauté de Communes du Lodévois et Larzac, parole d'acteur tirée du Bilan 2023 du Pays Cœur d'Hérault

i

QPV : Quartier Prioritaire de la Ville

CPAM : Caisse Primaire d'Assurance Maladie

CLS : Contrat Local de Santé

CPTS : Communauté Professionnelle Territoriale de Santé

CAPS : Centre d'Accueil et de Permanence des Soins

N°1

**Aide à la création de la maison de santé intercommunal :
Plaissan-Saint Pargoire**

Jean-Pierre MANDRAY, élu à PLAISSAN
<https://plaissan.fr/espace-la-distillerie/>

N°2

**Organisation des journées santé des femmes en QPV avec la
CPAM**

Anne REYNES Responsable secteur Prévention et Nathalie LEROY,
Chargée de projets Education en Santé, CPAM de l'Hérault

N°3

**Elaboration d'une convention de partenariat entre le CLS et la
CPTS Centre Hérault**

Elisabeth COURGEY, Coordinatrice de la CPTS Centre Hérault

N°4

Suivi de l'activité du CAPS de Lodève

Alex BEDES, représentant santé de la Communauté de Communes du Lodévois et Larzac

Bilan 2024 CAPS du CH de Lodève

Les types d'accès

Provenance domicile à 90%
avec un retour à domicile à 91%
8,51% sont hospitalisés dont
45,84% au CH de Lodève
2nd type d'accès 7% Centre 15

90 %

Périodes d'affluence

Affluence en journée (8h-18h) :
58%. Fréquentation importante
entre 18h et minuit.
18-75 ans les plus représentés,
suivis des - 18ans (20%)

58 %

Classification par CCMU

58% des patients relèvent de
CCMU 2
1 511 patients en CCMU 3
23% des patients sont
catégorisés en CCMU 1

58 %

Les admissions

Augmentation relativement
constante des admissions :
+9,4 % sur 10 ans

9 %



Les actualités en... **SANTÉ MENTALE** *Conseil Local de Santé Mentale*

“Autour du CLSM, un dialogue direct avec les élus est favorisé mais aussi la prise en compte des besoins des usagers en matière de santé mentale”

Fabien DELMAS - Directeur du site l'Ensoleillade - ADPEP34, parole d'acteur tirée du Bilan 2021 du Pays Coeur d'Hérault



CLSM : Conseil Local de Santé Mentale

SISM : Semaines d'Information sur la Santé Mentale

CMP : Centre médico-psychologique

CATTP : Centre d'accueil thérapeutique à temps partiel

HDJ : Hôpital de Jour

n°5

Coordination du Conseil Local de Santé Mentale

Christine RICARD, Présidente du CLSM, élue représentante santé de la Communauté du Clermontais

n°6

Contribution au maillage territorial en santé mentale

Najat REMONDEAU, Cadre de santé CMP/CATTP/HDJ | secteur Montpellier-Lodève (Pôle de Psychiatrie - CHU Montpellier)



Pôle psychiatrie adulte Secteur Montpellier Lodève

Lodève

CMP /HDJ

Montpellier

La Colombière / clinique Henri Ey
Hospitalisation et consultations

CMP/HDJ Hauts de Massane

Clermont l'Hérault et Gignac

CMP / CATTP / HDJ Cœur d'Hérault
Regroupés à Clermont l'Hérault depuis
décembre 2023



Structures Extrahospitalières



Centre Médico Psychologique

Consultations pour toutes personnes en souffrance psychique, rôle d'orientation et de coordination sur la psychiatrie de secteur.

Centre Accueil Thérapeutique Temps Partiel

Activités de groupe et de socialisation à la demi-journée visant l'autonomie de la personne

Hôpital de jour

Séjour à la journée, Il joue un rôle essentiel autour de l'hospitalisation complète et œuvre à la stabilisation des patients

Équipes pluridisciplinaires

- Psychiatres
- Psychologues
- Assistante sociale
- Cadre infirmière
- Infirmier(e)s
- Ergothérapeute
- Psychomotricienne
- Agent service hospitalier

Missions : Prévention, Orientation, Evaluation, Soins

Population: toutes personnes en difficulté psychique transitoire ou chronique

Actions: Suivi psychiatrique, psychologique et social, Ateliers thérapeutiques et Intervention à domicile

Le lien social en psychiatrie

- Favoriser l'intégration et lutter contre l'isolement
- Soutenir la réinsertion et l'autonomie
- Valoriser les compétences et la créativité des patients
- Proposer des espaces d'échange et de reconnaissance
- Permettre une dé stigmatisation de la pathologie psychique



Nos différents partenariats

SOCIAL

Permanences à l'HUDA, CPH (Adages) et CIAS de Lodève
(évaluations, soins individuels et ateliers thérapeutiques à médiation)

Travail collaboratif sur les bénéficiaires en commun avec le SAVS/SAMSAH,
EHPADs, Espace Camille Claudel, Pension de famille, UDAF, ATU et département
pour les majeurs protégés

ASSOCIATIF

Terre contact, Médiation animale, la compagnie des jeux, centre Equi'p,
terre en partage, centre aquatique de Clermont, Globe Trotteur...



CULTURE

Théâtres du Sillon et de la Bicyclette
Radio RPH
Cinémas Luteva et Alain Resnais
Médiathèque Confluence, Musée de Lodève

Partenariat avec le CLSM

Groupe d'Entraide Mutuelle **GEM**

- Réflexion, information, réunions au démarrage du projet
- Soutien des patients dans le développement du projet
- Rester en veille pour favoriser l'autonomie du GEM

Semaines Information Santé Mentale **SISM**

- 1-Ciné Expo Echanges à Alain Resnais organisé avec patients, pairs aidants
- 2-Ciné-débat au Luteva avec l'équipe d'ARIA sur la place des aidants familiaux
- 3-Exposition d'œuvres de patients de l'HDJ, Médiathèque Confluence
- 4-Atelier conférence « Santé mentale, parlons-en! », Médiathèque Confluence
- 5-Permanences aux CCAS
- 6-Portes ouvertes

Merci pour votre attention



Les actualités en... PARCOURS EN SANTÉ

“Nous apprécions la réflexion collective autour des problématiques de santé publique, la mise en place d’ateliers et d’actions de formation destinées aux professionnels”

Régis COURMONT, Directeur d’établissement CSAPA-CTR-ACT-Prévention-Addictions France, parole d’acteur tirée du Bilan 2021 du Pays Cœur d’Hérault



MLJ : Mission Locale Jeunes

CSAPA : Centre de Soin, d’Accompagnement et de Prévention en Addictologie

CJC : Consultations Jeunes Consommateurs

- Jeunes
- Addictologie

n°7

Appui à l’Espace santé jeunes de la MLJ dans l’évolution de son projet de service

Anne MERLIN-CALZIA, Directrice de la MLJ Cœur d’Hérault

- Animation de rencontres partenariales
- Mission de veille sur les financements
- Aide au montage de projet

n°8

Appui à l’association Addictions France dans l’évolution et l’adaptation de ses missions : CSAPA, CJC, Prévention

Xavier DRAKE, Directeur Hérault Addictions France et Didier BABOU, Chef de service CSAPA

Espace Santé Jeunes du Cœur d'Hérault

Commission santé du CLS Pays Cœur d'Hérault
le 9 septembre 2025

Contexte & missions

- Création du Réseau Santé Jeunes en 2007 (MLJ Cœur d'Hérault) en parallèle de la conception du Contrat Local de Santé du Pays
- CLS 2012 : l'ESJ dans l'axe 2 Santé des jeunes
- Constats : souffrance psychique, accès difficile aux soins
- Objectif général : favoriser l'accès à la santé des jeunes (12-25 ans)
- 3 Axes de travail : accueil individuel - promotion santé - travail en réseau

Activités 2024

- **Coordo Espace Santé Jeunes :**
 - Implication dans les groupes de travail du CLS / CLSM et réseaux santé
 - Accueil des jeunes étudiants en SESA
 - Conception d'activités pour une offre de service en prévention santé
 - Formation Précarité menstruelle et mise en place de la distribution
 - Formation PSSM Jeunes pour professionnels MLJ et partenaires
- **Conseillère santé :**
 - Parcours Santé Jeunes : 600 jeunes / accès aux droits sociaux
 - 184 Jeunes, 336 entretiens individuels dont 60 jeunes en accompagnement accès aux droits RQTH
 - Accompagnement physique de 26 jeunes sur un bilan santé / CPAM
- **Psychologue Point Ecoute (0,85 ETP) :** 164 personnes, 370 entretiens
- **Ateliers prévention et promotion de la santé :** (en partenariat ou en interne) : 545 participations
- **Addictions France / Consultations Jeunes Consommateurs (3 permanences hebdo) :** 48 Jeunes
- **Centre de Santé sexuelle :** animation d'activités et/ou accompagnement de jeunes

Réseau & partenariats 2024

- Participation CLS, CLSM, groupes de travail santé :
 - Préparation des SISM
 - Groupe travail « Enfants Ados »
 - Groupe de travail « santé sexuelle »
- Partenariat Addictions France :
 - Présence dans les locaux
 - Animation d'ateliers
 - Présence sur évènements
- CPTS :
 - Orientation sur CPTS pour les jeunes n'ayant pas de médecin traitant
 - Présence sur leurs forums
- Réseaux violences intrafamiliales et parentalité :
 - Participation au groupe de travail
- Actions avec centres sociaux, établissements scolaires, associations :
 - Présence sur des actions collectives / prévention
 - Co-accompagnement de jeunes

Impact des financements - 2025

- Arrêt de la subvention de l' ARS (14 000 €) & de la Région Occitanie (27 200 €)

Conséquences :

Suppression poste Conseillère santé (1 ETP)

Poste de travail psychologue financé sur les financements propres de la MLJ

Baisse de l'implication possible des 2 professionnelles en place
sur toutes les activités du CLS/CLSM

Financements actuels sur l'activité de l'ESJ :

CPAM : 3 000 € souffrance psy / 2500 € accès aux droits

CD 34 FAJ coll. : 5 000€

CPOM ARS-ARML : 11 000€

Activités suspendues en 2025

- Fin accompagnement physique / bilans CPAM
- Suspension ateliers prévention / accès aux droits réguliers
- Réduction de la possibilité de mettre en place des actions « aller vers » et des actions prévention santé (il n'y a plus de professionnel dédié)
- Fin accompagnement administratif direct (RQTH, C2S)
- Réduction des temps d'implication sur groupes de travail CLS/CLSM

Réorientations mises en place

- Dossiers RQTH et C2S réorientés vers CCAS, MFS, associations
- Sensibilisation des conseillers de la MLJ pour relais
- Partenariat renforcé pour limiter l'impact
- Présence ponctuelle sur projets conventionnés (ex. Jeunes en Scène)

Perspectives

- Préserver le cœur de mission :
 - écoute, accompagnement, santé mentale
- Renforcer les partenariats locaux
- Rechercher de nouvelles pistes de financements
- Poursuivre l'innovation malgré les contraintes



Les actualités en... PARCOURS EN SANTÉ

“Nous apprécions la réflexion collective autour des problématiques de santé publique, la mise en place d’ateliers et d’actions de formation destinées aux professionnels”

Régis COURMONT, Directeur d’établissement CSAPA-CTR-ACT-Prévention-Addictions France, parole d’acteur tirée du Bilan 2021 du Pays Cœur d’Hérault



MLJ : Mission Locale Jeunes

CSAPA : Centre de Soin, d’Accompagnement et de Prévention en Addictologie

CJC : Consultations Jeunes Consommateurs

- Jeunes
- Addictologie

n°7

Appui à l’Espace santé jeunes de la MLJ dans l’évolution de son projet de service

Anne MERLIN-CALZIA, Directrice de la MLJ Cœur d’Hérault

- Animation de rencontres partenariales
- Mission de veille sur les financements
- Aide au montage de projet

n°8

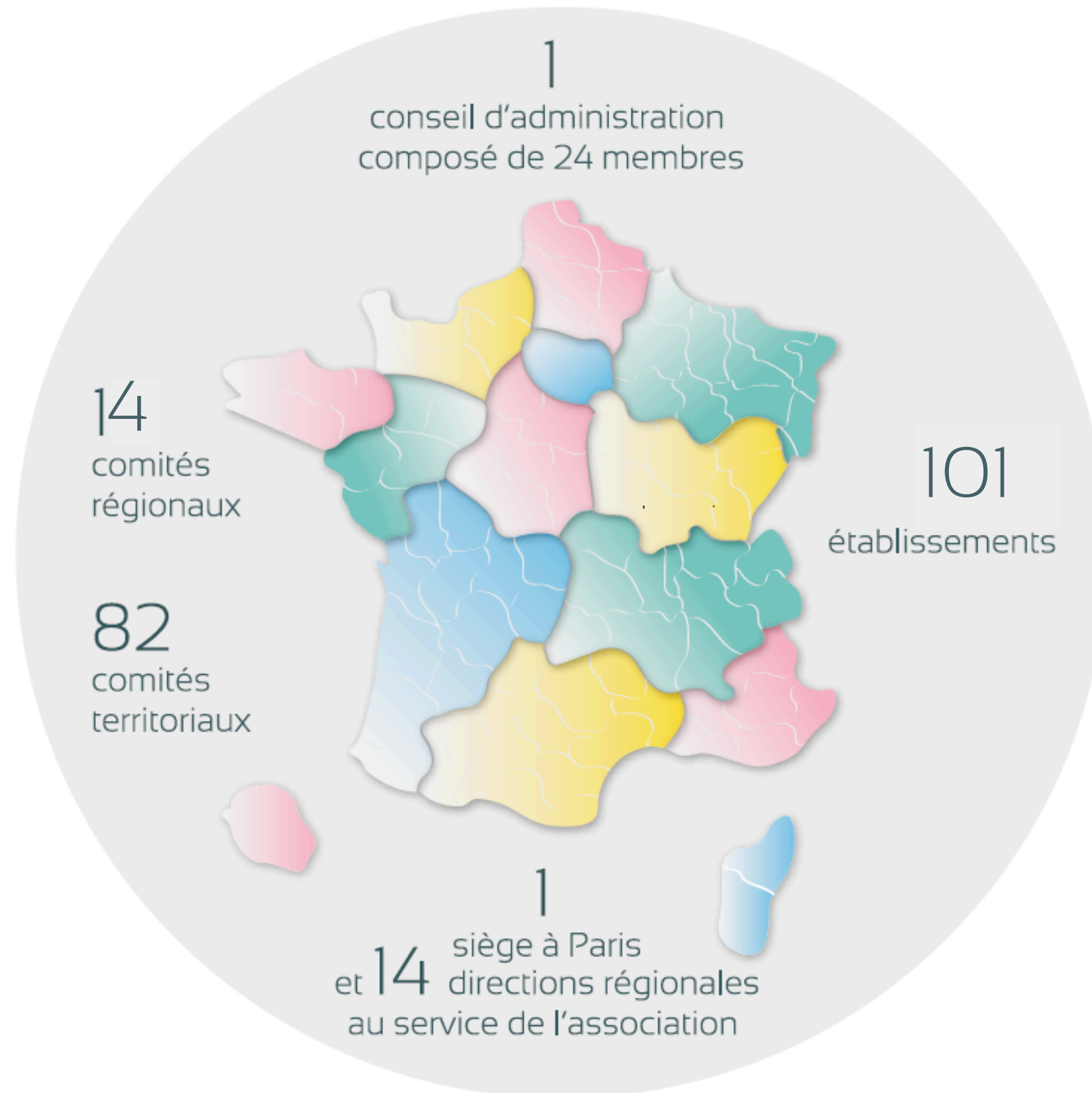
Appui à l’association Addictions France dans l’évolution et l’adaptation de ses missions : CSAPA, CJC, Prévention

Xavier DRAKE, Directeur Hérault Addictions France et Didier BABOU, Chef de service CSAPA



Association Addictions France : CSAPA en Pays Cœur d'Hérault

L'ASSOCIATION EN CHIFFRES



1800 salariés

800 bénévoles

520 intervenants en
prévention

Présentation du CSAPA d'Addictions

1. Une implantation sur la ville de Montpellier et sur le

France

Pays Cœur d'Hérault : 12,64 ETP

CSAPA
Dir et CDS : 1,2 ETP
Support : 2,19 ETP

1 746 personnes accueillies,
850 nouveaux patients,
9 178 rendez-vous réalisés

Des délais d'attente pour un premier accueil de 6 semaines à 3 mois.

Site Montpellier

Médecin
1,32 ETP

Infirmier
1,45 ETP

DEES
1,95 ETP

Psychologue
1,77 ETP

6,2 ETP

Site PCH

Médecin
0,50 ETP

Infirmier
0,80 ETP

DEES
0,89 ETP

Psychologue
0,75 ETP

2,95 ETP

L'offre du CSAPA en Pays Cœur d'Hérault

une couverture territoriale étendue



Le Centre Hospitalier de Clermont l'Hérault

- Consultations addictologie
- Lundi, Jeudi et vendredi journée, mercredi après-Midi

Le Centre Hospitalier de Lodève

- Consultations médicales addictologie
- Mardi Matin

La pension de famille de Lodève (ADAGES)

- Consultation addictologie
- Mardi Journée

CIAS Lodève:

Consultations addictologie :
Mardi Journée.

La mission locale des jeunes

- Gignac : Lundi PM
- Lodève : Mardi PM
- CJC CLH : Jeudi AM

L'activité en 2024

1. Une file active en augmentation avec d'importants délais d'attente pour les rendez-vous médicaux. (Environ 3 mois)

1. ⁶⁷⁶ personnes ont été accueillies en 2024 (+ 7% sur les données 2023);
2. ⁸⁸ patients ont moins de 25 ans;
3. ⁵¹ patients ont été accueillis dans les permanences de la CJC (+ 6% sur les données 2023);
4. ^{4 415} rendez-vous ont été programmés (soit près de 30 % de l'activité totale du CSAPA);

Les problématiques observées sur le PCH

Pas de différence significative sur les territoires du Clermontais et du Lodévois
(N= 6 845).



Alcool
32%



Tabac
26%



Cannabis
17%



Cocaïne : 7%
Opiacés : 4 %
TSO, usage
détourné de
médicaments: 4%



Addictions sans substance
dont les jeux
4%



Les actualités en... PARCOURS EN SANTÉ

- Santé sexuelle
- Sport santé

“Quelle satisfaction de participer à une réflexion coordonnée, a fortiori quand elle permet la mise en place d’actions concrètes.”

Aurélie CROMBECQUE, Sage-femme au Centre de Santé du CD34, parole d’acteur tirée du Bilan 2025 du Pays Cœur d’Hérault



CSS : Centre de santé sexuelle
CD34 : Conseil Départemental 34
MSS : Maison Sport Santé
PF34 : Planning Familial
COL : Club omnisports du Lodévois

№9

Communication sur l’offre en santé sexuelle

Aurélie CROMBECQUE, Sage-femme CSS CD34



Interruption volontaire de grossesse (IVG)



Dépistage des Infections Sexuellement Transmissibles (IST)



Contraception (d’Urgence)



№10

Copilotage de l’action Précarité Menstruelle et Promotion en Santé Sexuelle (PMPSS)

Intervention de Mélanie DESBOS, Coordinatrice de projet
Planning Familial (PF) 34

№11

Appui à l’extension de la Maison Sport Santé (MSS) à l’échelle du Pays Cœur d’Hérault

Dr Michel DAUZAT, médecin référent de la MSS et Jean-Pierre COMBES, Président du COL

PRÉCARITÉ MENSTRUELLE ET PROMOTION EN SANTÉ SEXUELLE





OBJECTIFS PMPSS

- Permettre l'accès gratuit aux produits menstruels ➤ Mise en place d'un réseau de distribution
- Accueillir, informer, orienter les femmes sur les différentes dimensions de la vie sexuelle et reproductive ➤ Actions collectives : ateliers / maraudes / stands
- Favoriser l'accès à un parcours de soin et aux droits en matière de santé sexuelle ➤ Formations à destination des professionnel-le-s
- Évaluer et modéliser pour la diffusion de l'expérimentation au niveau départemental ➤ Démarche de diagnostic et déploiement opérationnel sur les territoires



PARTENARIAT AVEC LE CLS

- 2023 – 2024 : Diagnostic de territoire – Identification d’une “tête de réseau”
Régis Garcia – Sociologue
- CLS porté par le Sydel → Présent sur l’ensemble du territoire du
Pays Cœur d’Hérault
- Axe 3 Parcours en Santé – “Améliorer la visibilité et promouvoir l’offre en
santé sexuelle”
- Acteur identifié par les structures locales



RETOUR EN CHIFFRES

- 21 Structures partenaires
Champs d'intervention : Santé, Accès aux droits, Action sociale et handicap, Lien social et inclusion
- 9 professionnelles formées lors de la formation de décembre 2024
Évaluation à 6 mois :
 - 100% des pros ont intégré les thématiques de PM et de santé sexuelle dans leurs pratiques dont 20% le font systématiquement
- 1ère distribution 2025 :
800 paquets de serviettes, 360 culottes menstruelles, 500 paquets de tampons





BILAN ET PERSPECTIVES 2025

- **Distributions** : bonne porte d'entrée vers la santé sexuelle, retours positifs des publics → *besoin d'une plus grande diversité de tailles*
- **Formation** : retours positifs des pros, montée en compétences sur les thématiques et mises en pratique et outils appréciés → *besoin de plus de temps d'échange et d'interconnaissance en dehors des formations (APP – interventions d'experts, ...)*
- **Identification et communication** : travailler sur des outils de communication auprès des pros et des publics : flyers / affiches – cartographie des structures distributrices de produits menstruels sur le territoire

13 - 14 octobre : formation

Dernier trimestre : 2nde distri



Les actualités en... PARCOURS EN SANTÉ

- Santé sexuelle
- Sport santé

“Quelle satisfaction de participer à une réflexion coordonnée, a fortiori quand elle permet la mise en place d’actions concrètes.”

Aurélie CROMBECQUE, Sage-femme au Centre de Santé du CD34, parole d’acteur tirée du Bilan 2025 du Pays Cœur d’Hérault



CSS : Centre de santé sexuelle
CD34 : Conseil Départemental 34
MSS : Maison Sport Santé
PF34 : Planning Familial
COL : Club omnisports du Lodévois

№9

Communication sur l’offre en santé sexuelle

Aurélie CROMBECQUE, Sage-femme CSS CD34



Interruption volontaire de grossesse (IVG)



Dépistage des Infections Sexuellement Transmissibles (IST)



Contraception (d’Urgence)



№10

Copilotage de l’action Précarité Menstruelle et Promotion en Santé Sexuelle (PMPSS)

Intervention de Mélanie DESBOS, Coordinatrice de projet
Planning Familial (PF) 34

№11

Appui à l’extension de la Maison Sport Santé (MSS) à l’échelle du Pays Cœur d’Hérault

Dr Michel DAUZAT, médecin référent de la MSS et Jean-Pierre COMBES, Président du COL

La Maison Sport – Santé du Lodévois - Larzac



Reconnue conjointement en janvier 2022 par le Ministère des Solidarités et
de la Santé et le Ministère des Sports

Habillée en décembre 2023 par décision n° MSSL21-OCC-34-01 de l'ARS et
de la DRAJES-Occitanie

Portée par le
Club Omnisports du Lodévois

Le "Sport sur Ordonnance"



- Loi du 26 Janvier 2016 : le **médecin traitant** peut prescrire une activité physique aux patients atteints d'une Affection de Longue Durée (**ALD**)
- Loi du 2 Mars 2022 : **tout médecin** intervenant dans la prise en charge du malade peut prescrire une activité physique adaptée pour :
 - ALD
 - Maladie chronique (diabète, cardiopathie, cancer...)
 - Facteurs de risque (HTA, obésité...)
 - Risque de perte d'autonomie (CDAPH, CMI, APA, vieillissement...)

Les Maisons Sport-Santé



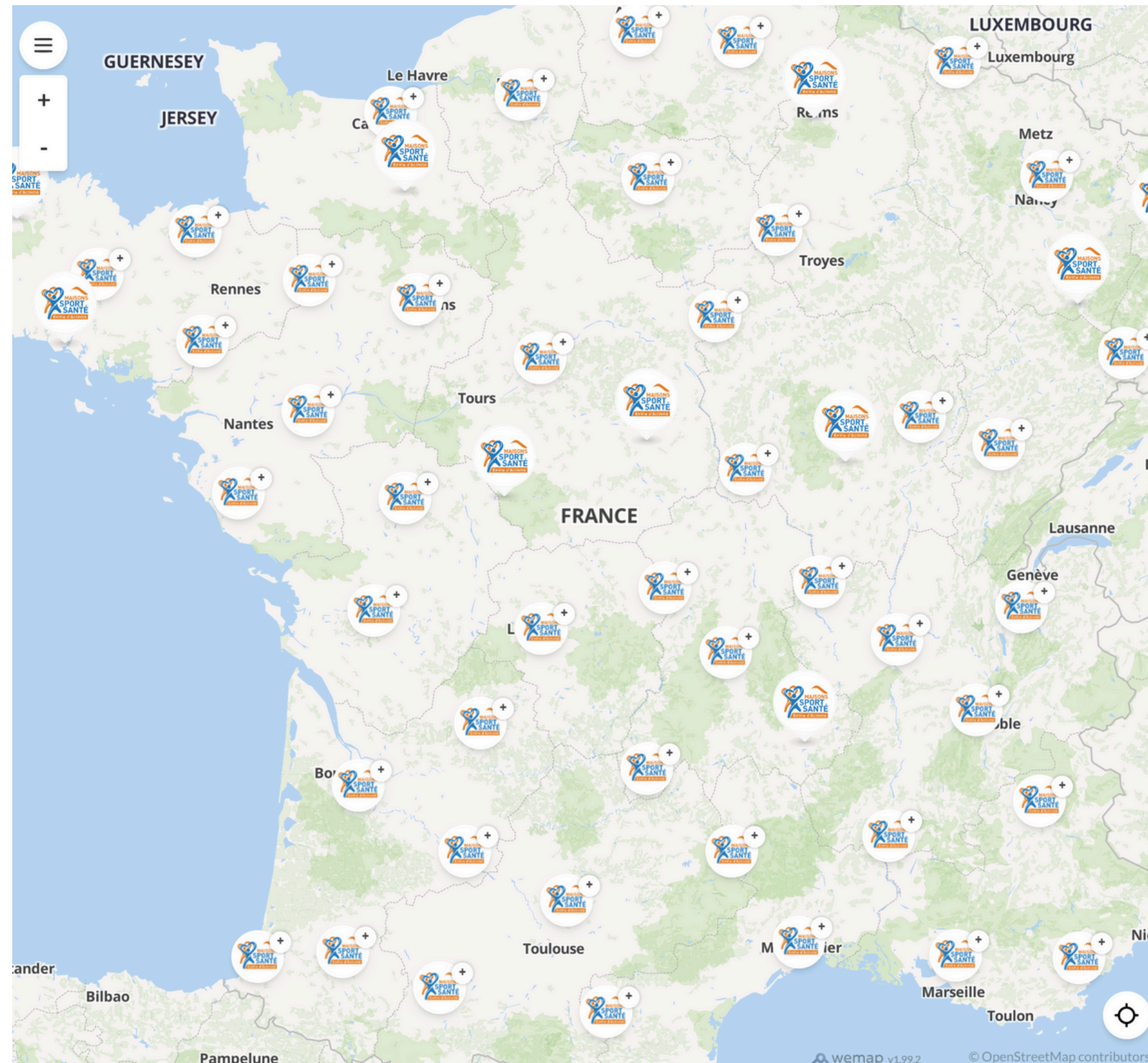
Créées en 2019 dans le cadre de la stratégie nationale sport-santé

*Soumises à Habilitation
ARS - DRAJES (2023)*

Les **Maisons Sport-Santé** accueillent, évaluent, conseillent, orientent, et accompagnent les personnes de tout âge souhaitant pratiquer une activité physique à des fins de santé et de bien-être.

Elles organisent une prise en charge et un accompagnement conjoint par des professionnels de santé et du sport pour une **activité physique adaptée** aux besoins, capacités, et limitations éventuelles de chacun en vue d'un changement pérenne de mode de vie.

Les Maisons Sport-Santé en France



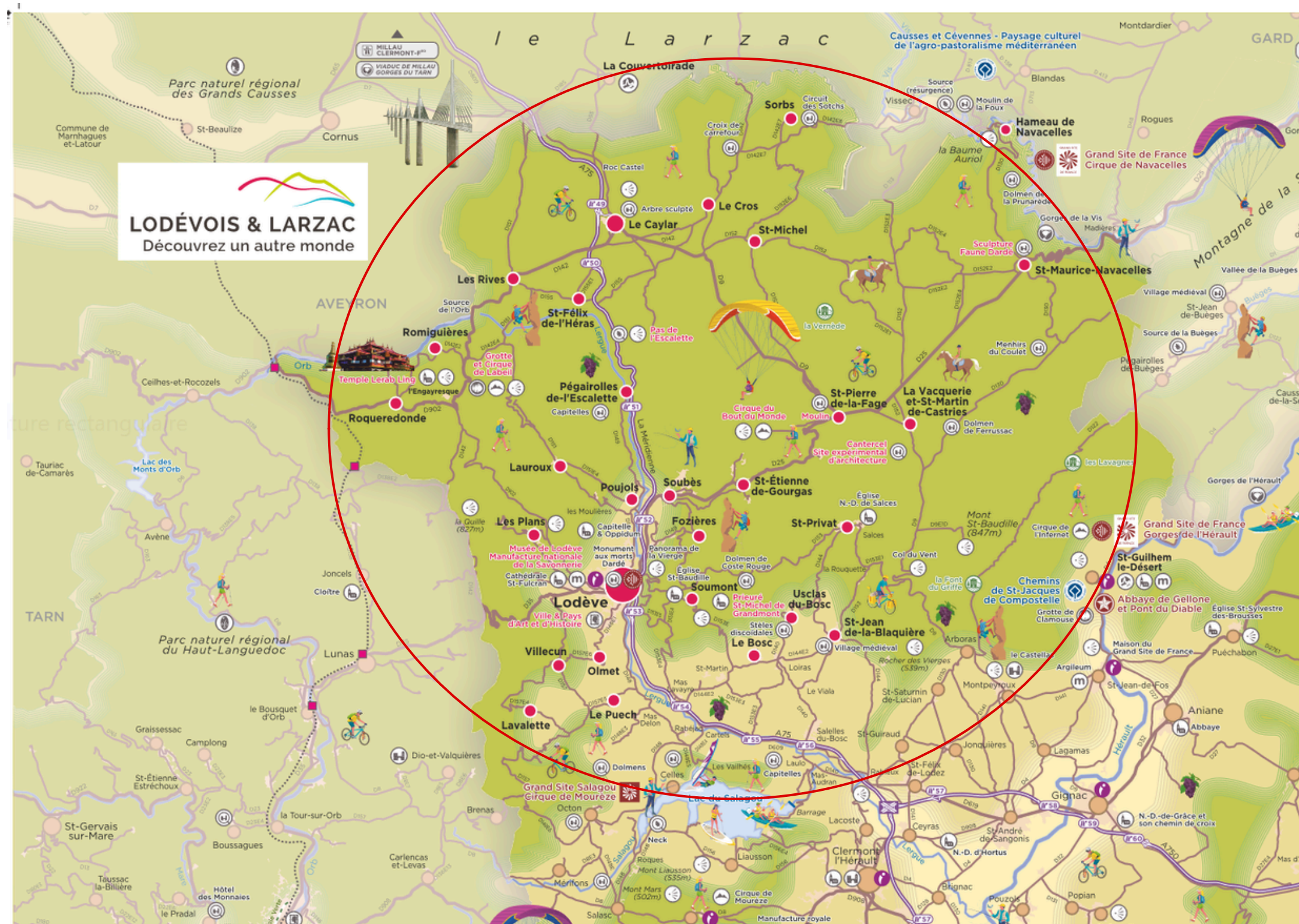
521 Maisons Sport-Santé en France à ce jour

Les Maisons Sport-Santé en France



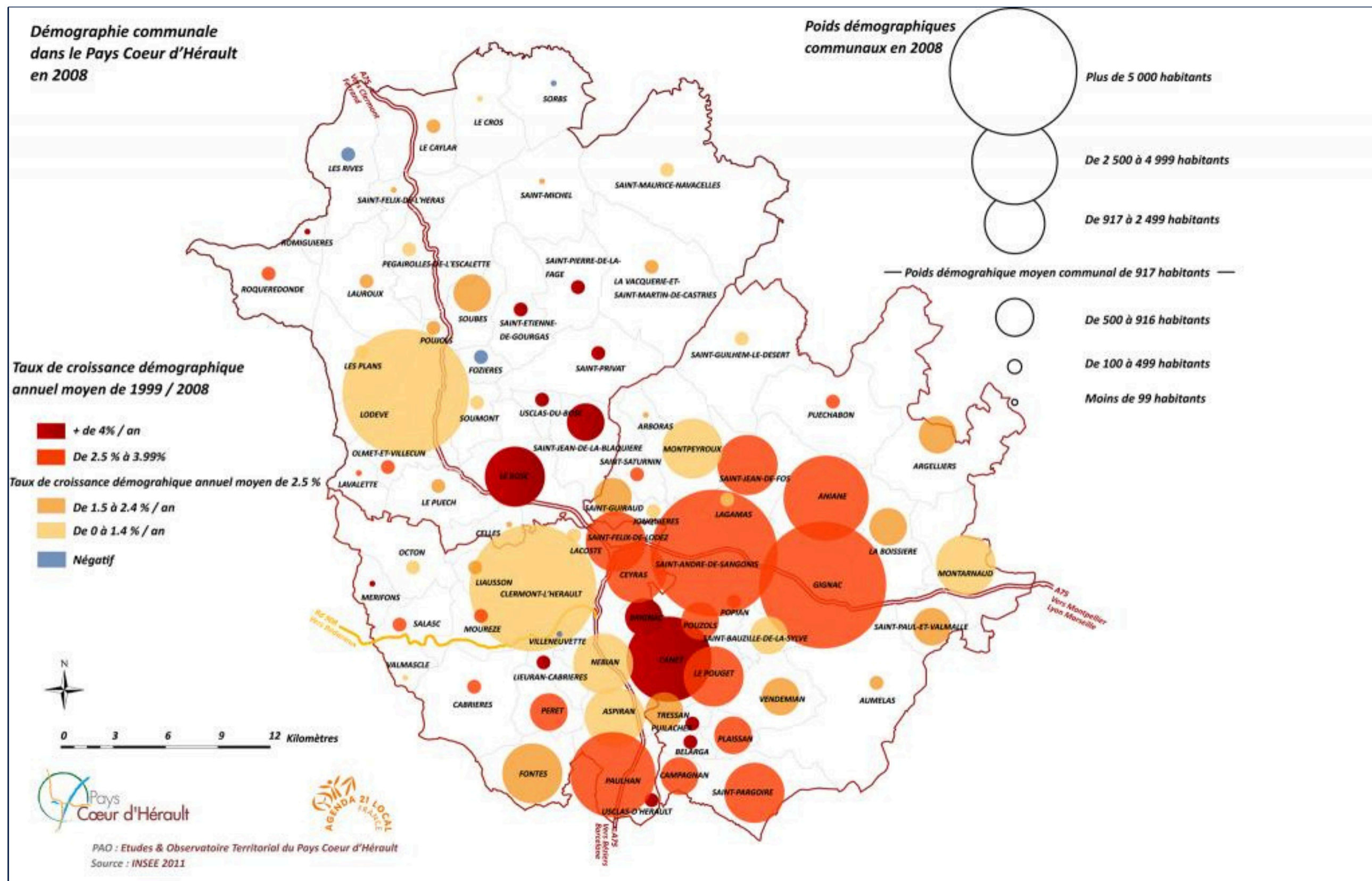
7 Maisons Sport-Santé dans le Département de l'Hérault

Les Maisons Sport-Santé en France



Lodévois & Larzac : 28 communes ZRR (15 000 h)
Lodève : centre-ville QPV (3 000 h)

Les Maisons Sport-Santé en France



Clermontais (30 000 h dont QPV 3000 h)
Vallée de l'Hérault (45 000 h)



L'équipe au 01/09/2025

4 enseignants en activité physique adaptée (EAPA) + 1 en alternance soit 3,57 ETP

6 médecins bénévoles

15 bénévoles réguliers

35 bénévoles / événements

Missions des Maisons Sport-Santé

Usagers

Accueil, écoute
Évaluation des capacités physiques (protocole ONAPS)
Conseil, orientation
Suivi
Réévaluation périodique (à 3 mois, puis semestrielle)

Grand public, professionnels de santé et du sport

Formation

Animation, information, sensibilisation



Les Partenaires

Déjà 25 structures sportives (clubs, associations, salles de sport)

CH de Lodève, Clinique du Souffle, Maison Pluriprofessionnelle de Santé, CAT, ESAT, ITEP, 3 EHPADs, Ligue contre le Cancr, France-Alzheimer, Occitan'Air...

Le Budget

Exercice 2022 = 37 952 €

Exercice 2023 = 51 422€

Exercice 2024 = 86 882€

Prévisionnel 2025 = 134 260€

+ bénévolat valorisé à 75 000€

Les services de la Maison Sport-Santé du Lodévois – Larzac sont offerts gratuitement à toutes les personnes prises en charge

Prévention et Traitement

Affection de longue durée
(ALD) : prescription médicale

tertiaire

Facteurs de risque ou
pathologie chronique

secondaire

Personnes souhaitant
rester en bonne santé

primaire



*Enseignant en activité physique
adaptée (EAPA)
+ Médecin bénévole*

**Evaluation
Orientation
Suivi**

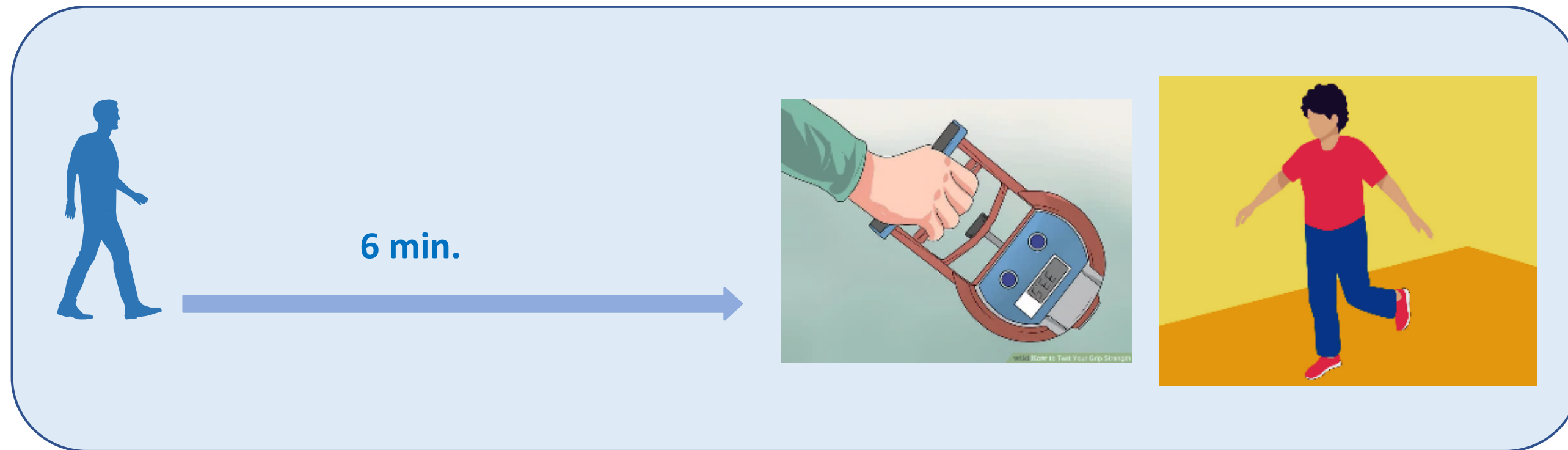
A close-up photograph of a doctor's torso and hands. The doctor is wearing a white lab coat over a dark blue striped tie. A stethoscope is draped around their neck. They are seated at a wooden desk, holding a black pen in their right hand and writing on a white piece of paper. Their left hand rests on the desk near the paper. A silver watch is visible on their left wrist. The background is a plain, light-colored wall.

- Absence de contre-indication
- Limites et précautions éventuelles
- Préconisations

Page 65

Gratuit !

Bilan et Evaluation



- Renseignements pratiques (assurance, mutuelle, prise en charge...)
- Biométrie (poids, taille, tour de taille...)
- Qualité de vie (questionnaire) et objectifs personnels de santé
- Evaluation des capacités physiques (mobilité, agilité, équilibre, force musculaire...)

Orientation



Orientation vers l'activité physique adaptée à chaque individu selon :

- sa prescription ou recommandation médicale
- ses souhaits
- sa condition physique et son handicap éventuel
- son évaluation par le binôme EAPA – Médecin



Médecin Traitant :
Non contre-indication, recommandation,
Prescription

Suivi

EAPA & Médecin bénévole :
Evaluation, orientation, suivi

Bilan - Evaluation - Suivi
Médecine du sport - Cardiologie
Pneumologie - Orthopédie - Rhumatologie
Médecine physique & réadaptation ...

Prescription
Médecin Traitant

Orientation
Enseignant en Activité
Physique Adaptée

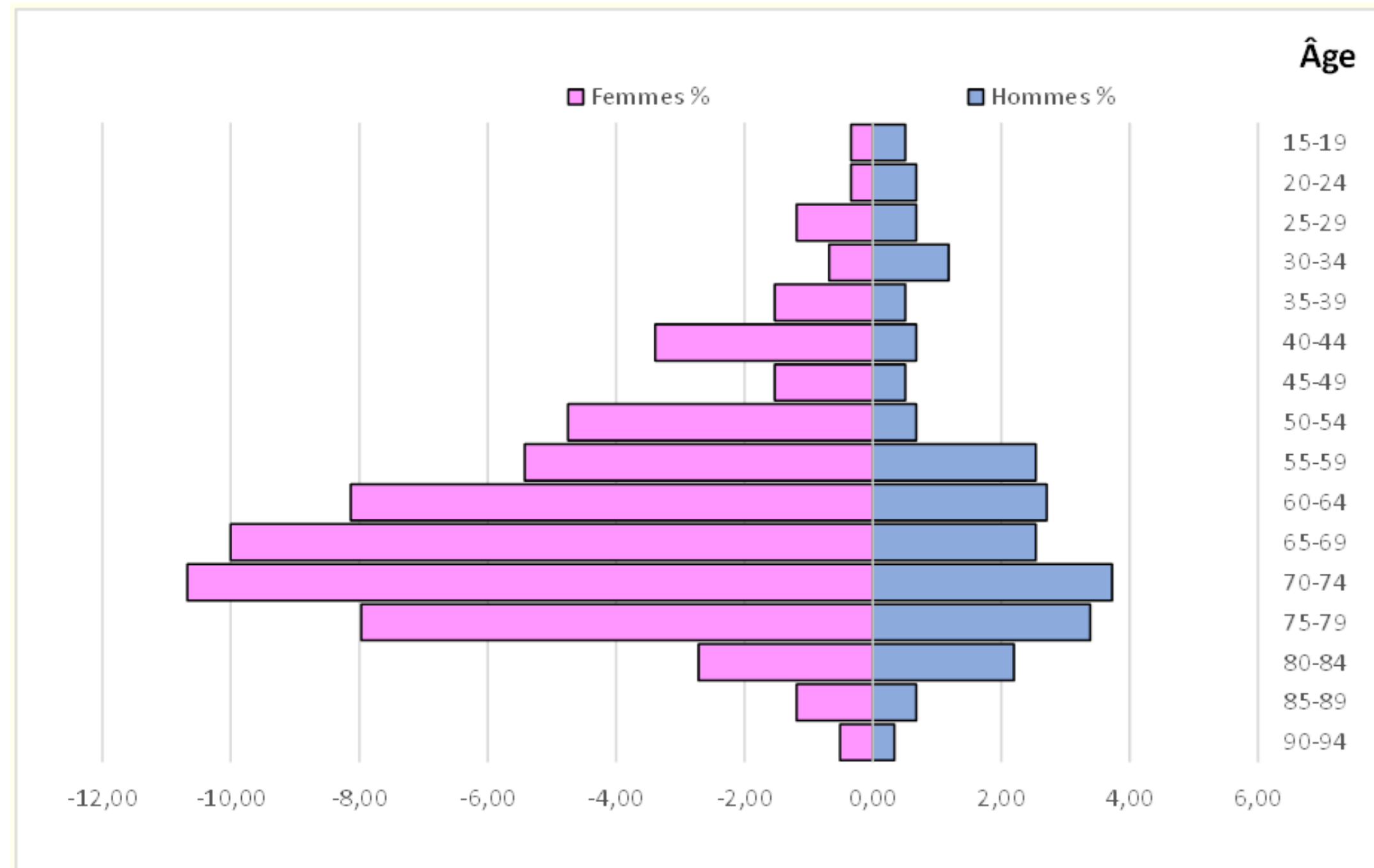
Professionnels de santé :
Accompagnement
personnalisé

Accompagnement
Diététique - Nutrition
Psychologie - Kinésithérapie
Podologie - Posturologie
Professions paramédicales
et de santé...

Structures Sportives
Collectivités - Clubs
Associations - Salles de sports
Etablissements - Instituts...

Structures sportives :
Activité Physique Adaptée

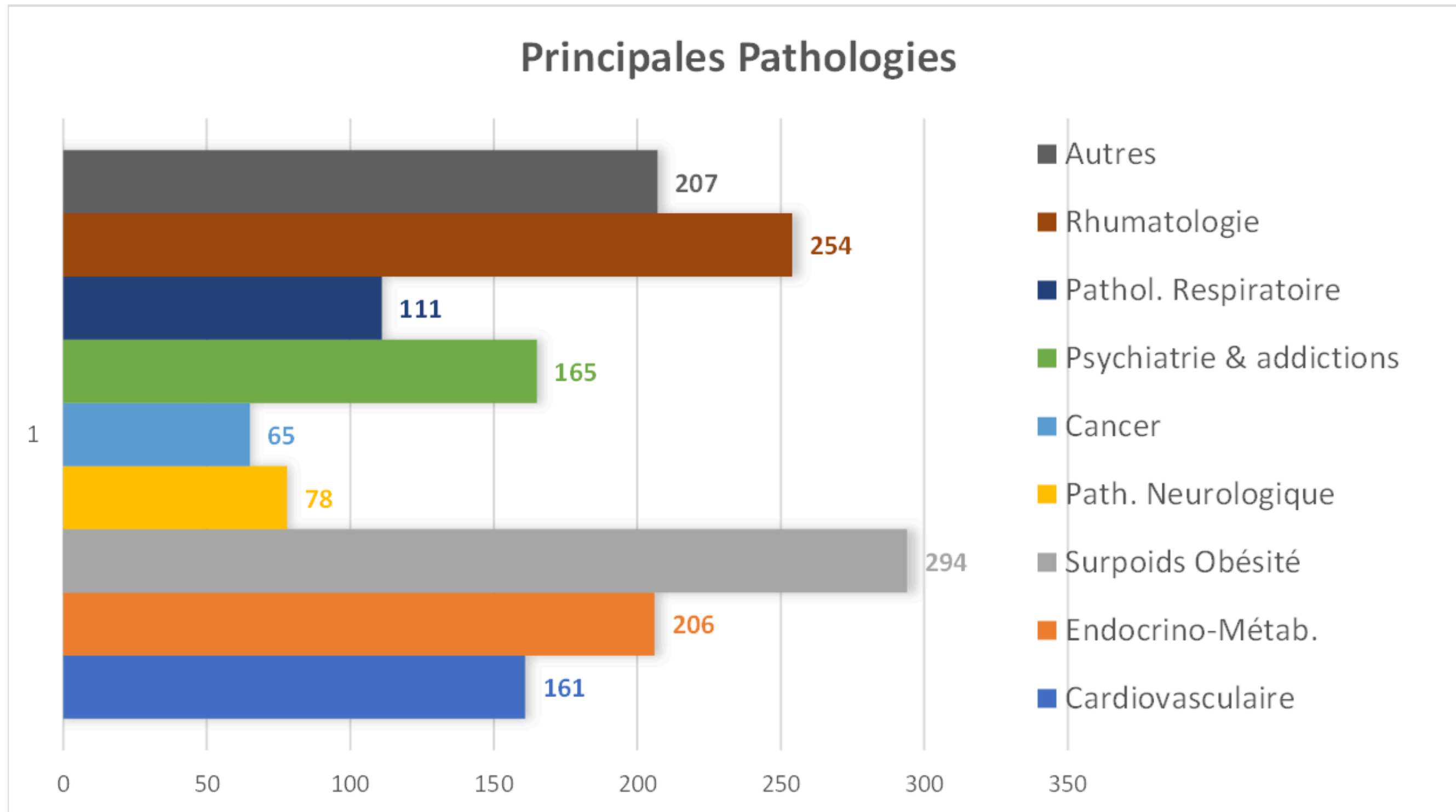
Les Maisons Sport-Santé en France



Bilan après près de 3 ½ ans d'activité :

- 822 adultes pris en charge (69% de femmes) + 567 élèves
- Provenance géographique superposable à la démographie du territoire

Les Maisons Sport-Santé en France



Bilan après 3 ½ ans d'activité :

- Une pathologie chez 30% des usagers, 2 chez 21%, 3 ou plus chez 44%.
- ALD déclarée chez 19%

Transmission des données



Obligation de transmission à l'Observation National de l'Activité Physique et de la Sédentarité des données anonymes d'activité



Nécessité d'utiliser une application agréée par le Ministère

Soutiens Institutionnels



RÉGION ACADÉMIQUE OCCITANIE

DRAJES

*Liberté
Égalité
Fraternité*

Direction de région académique à la jeunesse, à l'engagement et aux sports (DRAJES)



ACADÉMIE DE MONTPELLIER

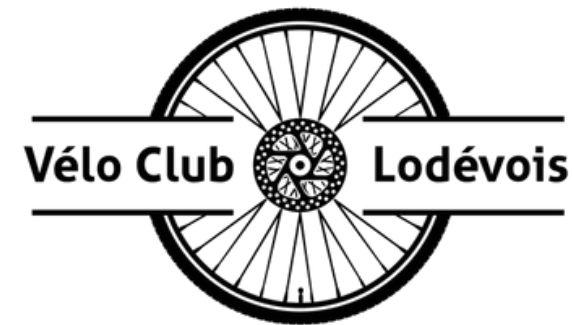
*Liberté
Égalité
Fraternité*



Partenaires Santé



Partenaires Sportifs



SIRION SPORT BOXE



étincelle
OCCITANIE

Têt'en'air
Danse -
Voltige



Maison Sport – Santé du Lodévois – Larzac



Contact : <https://sites.google.com/view/sport-sante-lodevois-larzac/>

Tel. 07 79 13 51 66

Information : sportsantelodevoislarzac@gmail.com

A Lodève :

Lundi 9h-12h (2 EAPAs présents)

Mardi 13h30-17h30

Mercredi 12h-13h

Jeudi 13h30-17h30

Vendredi 9h-12h (2 EAPAs présents)

A Clermont-l'Hérault :

Mardi 13h30-17h

Mercredi 12h-13h

Jeudi 13h30-17h30

Vendredi 13h30-16h30



Les actualités en... **SANTÉ ENVIRONNEMENT (SE)**

*“Diminuer la pollution
(chimique, atmosphérique)
pour diminuer les cancers”*

Participant de l'Hérault à la consultation digitale du
projet régional de santé Occitanie - p.2 Schéma
territorial de santé Hérault



SCoT : Schéma de Cohérence Territorial
PLU/PLUi : Plan Local d'Urbanisme
(intercommunal)
UFS : Urbanisme Favorable à la Santé
CODES34 : Comité Départemental
d'Education à la Santé

n°12

Poursuite de l'action Expophyto - création de la BD
Santé *“Au cœur du dialogue, parlons phyto”*

n°13

Elaboration d'une fiche dédiée à la santé dans le Mode
d'emploi du SCoT à l'usage des PLU/PLUi

Charlène THOMAS, Chargée de mission SCOT Pays Cœur
d'Hérault

n°14

Promotion du guide UFS -
Urbanisme Favorable à la Santé à
destination des collectivités ayant
un projet d'aménagement de
territoire, réalisé et animé avec
l'appui du CODES34





FICHE 9 - LA SANTE

Environnements polluants, accès aux soins, sport et santé, habitat, qualité de l'air, santé mentale... Autant de déterminants de la santé globale abordés dans le Contrat Local de Santé (CLS). Enjeu transversal, la santé influe directement sur l'aménagement du territoire et se retrouve dans chaque fiche thématique de ce guide. Une approche intégrée, mobilisant divers acteurs locaux, est essentielle pour créer des territoires plus sains et durables, favorisant le bien-vivre ensemble.

ELÉMENTS DU SCOT

PADD

- Développer l'offre de soins et de services de proximité, en incluant des solutions physiques et numériques (télésanté), pour améliorer l'accessibilité aux soins, aux équipements de santé et à l'accompagnement des personnes.
- Renforcer la coordination des dispositifs de santé afin d'assurer une cohérence et une articulation optimale dans l'accès aux soins et l'exercice coordonné entre professionnels de santé.
- Préserver un cadre de vie de qualité en réduisant les nuisances et les impacts des environnements polluants, notamment ceux liés aux pollutions industrielles, pour protéger la santé et le bien-être des habitants.
- Favoriser une société inclusive, en créant des espaces de vie qui renforcent les solidarités et les liens sociaux.
- Intégrer la santé globale dans les politiques territoriales, en adoptant le concept de bien-être territorial.
- Promouvoir une approche "One Health", reconnaissant l'interconnexion entre santé humaine, santé animale et environnement.

DOO

- **OR 9** Porter une forte ambition pour les centres-bourgs dégradés (lutter contre l'habitat indigne et réhabiliter du bâti de qualité, favorable à la santé : luminosité, isolation thermique et acoustique, matériaux sains, ...)
- **OR 22** Implanter les équipements de façon différenciée en fonction du niveau de rayonnement des pôles (OBJ 20 Développer les équipements favorables à la santé des populations)
- **OR 102** Renforcer la biodiversité dans les aménagements
- **OR 142** Protéger et sécuriser les captages d'alimentation en eau potable
- **OR 178** Intégrer les risques technologiques et industriels
- **OR 179** Limiter la pollution sonore
- **OR 180** Préserver la qualité de l'air et limiter l'exposition des populations, et tout particulièrement le risque de pollution aérienne par les pesticides
- **OR 181** Préserver la qualité de l'eau et des milieux aquatiques

Thématiques complémentaires

- Fiche 2 - L'agriculture et l'alimentation
- Fiche 4 - Les mobilités
- Fiche 5 - L'habitat
- Fiche 6 - Le tourisme
- Fiche 7 - Les énergies renouvelables
- Fiche 8 - La trame verte, bleue et noire
- Fiche 10 - L'eau



DÉCLINAISON DANS LES DOCUMENTS D'URBANISME LOCAUX

Rapport de présentation

Intègre la santé dans chaque volet du diagnostic faisant référence aux déterminants de santé :

- Comportement individuel
 - Activité physique
 - Alimentation
 - Education
 - Ressources économiques
- Environnement économique et social
 - Cohésion et lien social
 - Accès à l'emploi, aux services et aux équipements
- Cadre de vie
 - Environnement sonore
 - Sécurité des espaces
 - Fluidité des déplacements
- Milieux et environnement physique
 - Qualité de l'air
 - Protection des sols
 - Qualité et gestion des eaux
 - Biodiversité
 - Adaptation au changement climatique

PADD

- Affiche un objectif de réduction des inégalités sociales et territoriales de santé

- Met en avant une orientation santé dédiée en faisant référence à tout ou partie des déterminants de santé (cf. ci-contre)

- Favorise la promotion de la santé et le concept d'une seule santé – one health

- Réalise une cartographie spécifique faisant apparaître l'offre de santé structurante et l'accessibilité tant physique que numérique dans les bassins de vie

- Contribue à l'amélioration de la santé mentale des habitants et au bien être territorial

OAP

-Prévoit une OAP thématique santé, sur la base du modèle d'une Evaluation d'Impact sur la Santé (EIS).

-Intègre la dimension santé dans les OAP sectorielles pour une ZAE, un quartier, un projet d'équipement ou d'espace public de qualité, conciliant :

- Modes de déplacements actifs
- Nature en ville
- Mixité sociale et intergénérationnelle
- Accessibilité
- Lutte contre les espèces nuisibles
- Bâti de qualité
- Sécurité des habitants
- Paysage et biodiversité
- Qualité de l'air et des eaux
- Gestion des déchets
- Réduction des nuisances sonores
- Interactions sociales

Règlement graphique

-Définit des emplacements réservés, à proximité des centralités, en vue de réaliser des équipements publics, notamment de santé (pharmacies, centres de santé)

-Définit des emplacements réservés en vue de réaliser des circulations douces

-Définit une zone de transition inconstructible entre espaces urbanisés (habitat et équipements publics) et espaces agricoles
> Exemples : zonage Nj (fonds de jardin), zonage Ap (aménagement paysager avec plantations de haies)

Règlement écrit

-Interdit les modes d'occupations des sols non compatibles avec la qualité de l'environnement immédiat ou du fait de la génération de nuisances potentielles pouvant affecter les riverains (émissions de polluants atmosphériques et nuisances sonores)

-Traitement des eaux pluviales en vue de supprimer la migration des polluants, interdiction des rejets

-Impose des retraits importants à proximité des zones d'habitat

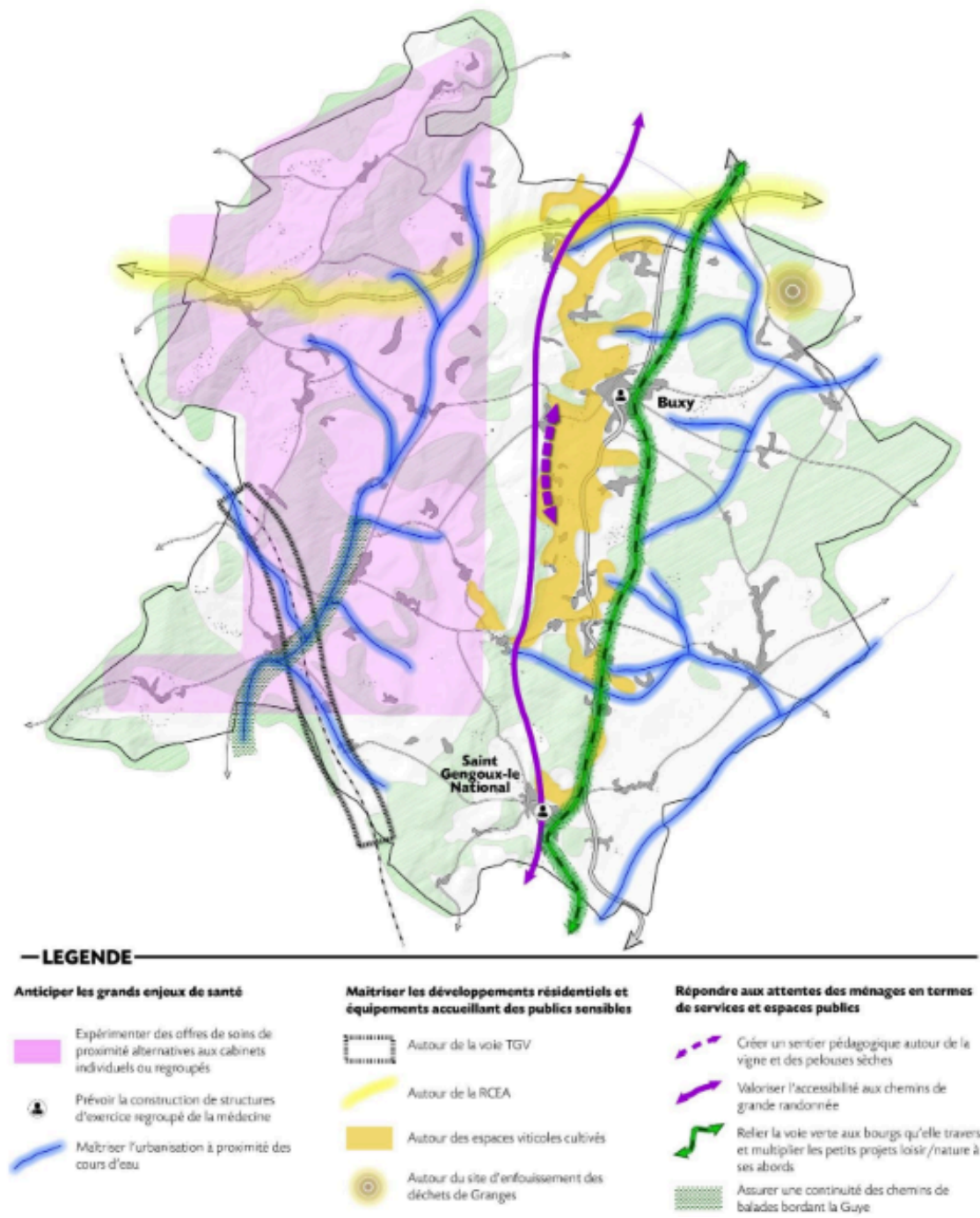
-Impose une volumétrie de logements minimum

-Fixe des obligations en matière de performances énergétiques et environnementales et identifie des secteurs où des performances renforcées doivent être respectées.

-Annexes :
o Plan d'Exposition au Bruit
o Plan de Prévention des Risques Technologiques
o Liste des végétaux à privilégier (guide CAUE 34)

Exemple du PLUi de la CC Côte Sud Chalonnaise

Veiller au bien être de la population



Dans le PADD de son PLUi, la communauté de communes Côte Sud Chalonnaise a priorisé son action sur les enjeux propres à la santé et au bien-être des habitants, en intégrant à la fois les dimensions offres de soin, risques et relations à la nature.

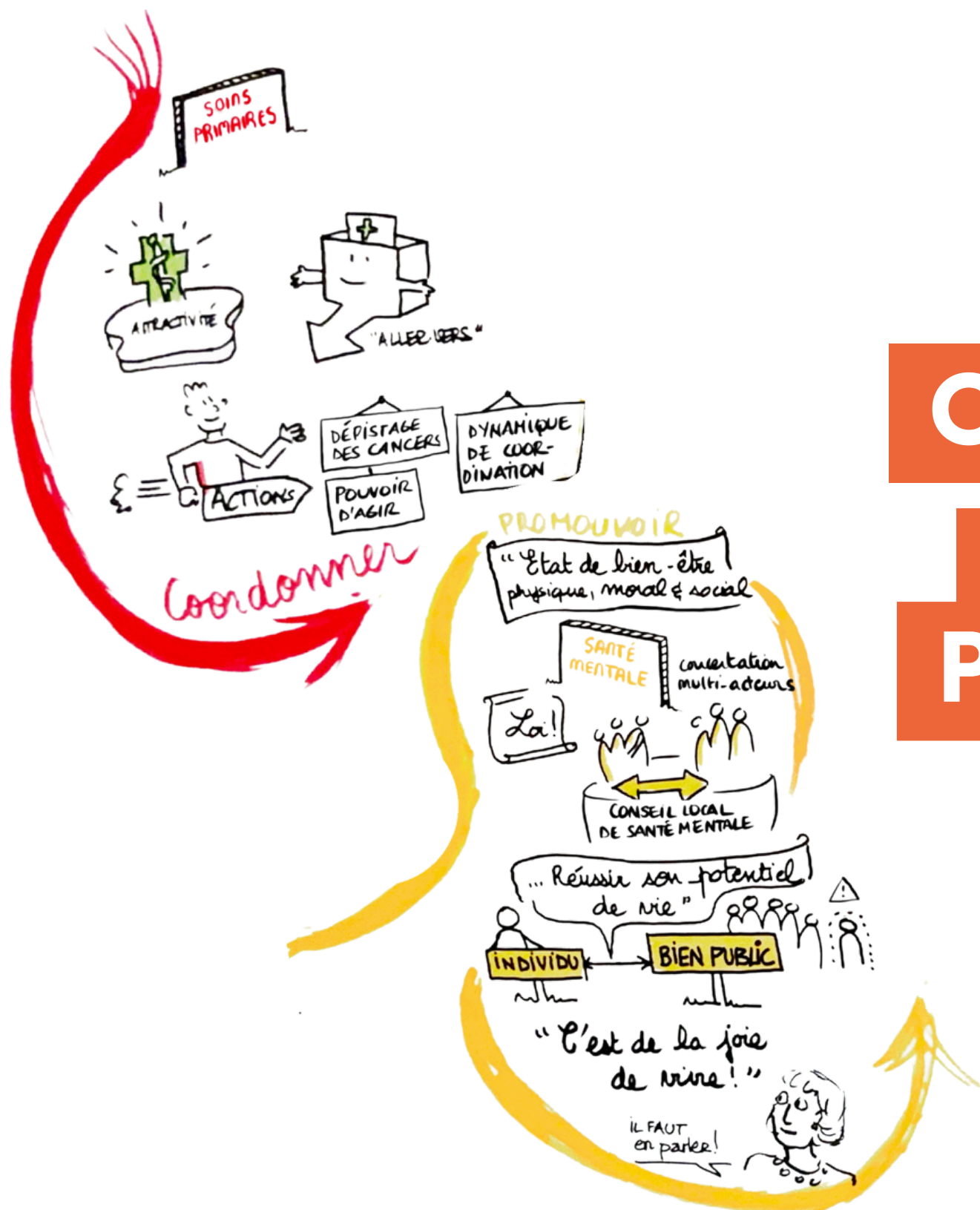
Exemple d'action à Lodève



La Ville de Lodève a participé à une expérimentation d'Urbanisme Favorable à la Santé, financée par l'ARS Occitanie et portée par le CEREMA, dans le cadre du Contrat Local de Santé 2019-2023. Cette étude, menée de mars à novembre 2023, visait à analyser l'impact de l'aménagement sur les inégalités de santé et les déterminants tels que mobilité, bruit ou îlots de fraîcheur. Collectivités, habitants et acteurs locaux ont contribué à trois phases : diagnostic, élaboration de pistes d'actions (ateliers et Serious Game) et restitution des résultats.



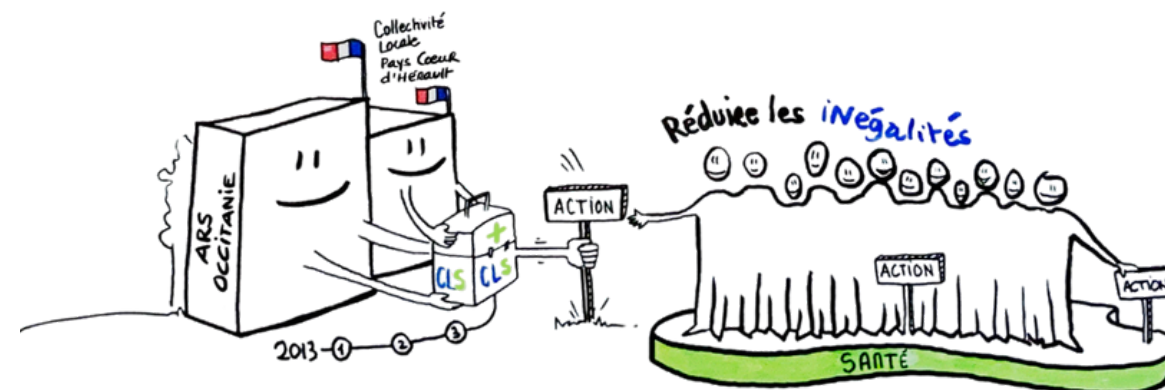
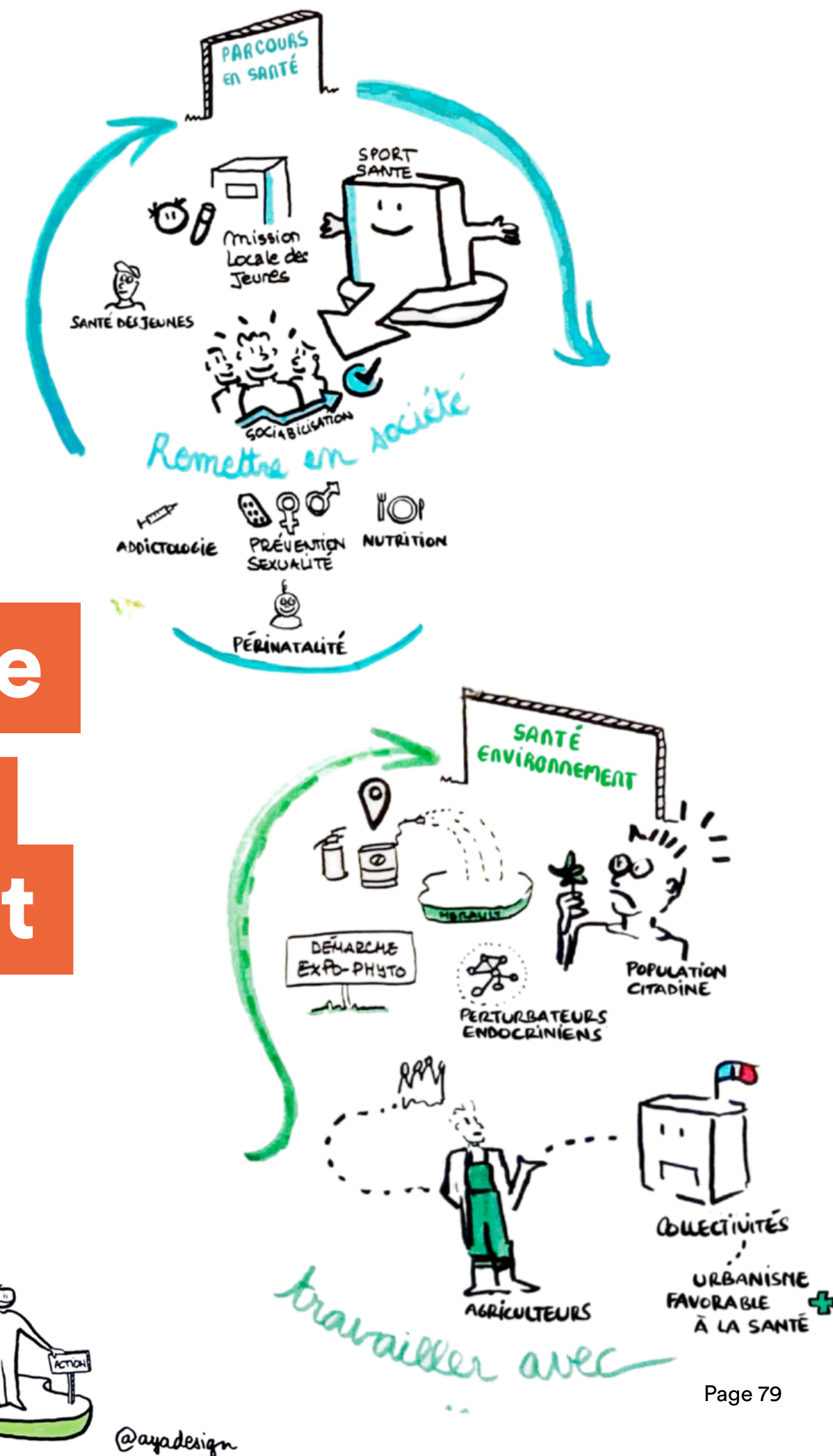
Pour aller plus loin : vous pouvez consulter le guide de l'Urbanisme Favorable à la Santé (UFS) : <https://www.coeur-herault.fr/sante/sante-environnement/guide-urbanisme-favorable-la-sante> et contacter Alexia Cloup (alexia.cloup@coeur-herault.fr) // Fiche réalisée avec le soutien de Justine ZECCA du CODES 34



Conclusion et clôture

Commission Santé Pays Cœur d'Hérault

9 septembre 2025 à Gignac



@ayadesign