

Comment **déposer son offre**  
sur la plateforme?

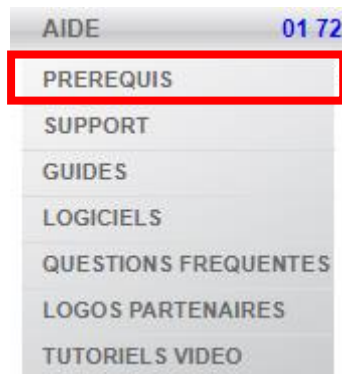
## Prérequis techniques



**Attention** : Avant de déposer votre offre sur la plateforme, nous vous invitons à consulter impérativement le document suivant sur la plateforme : <http://www.e-marchespublics.com/prerequis>

Ce document recense l'ensemble des **prérequis techniques indispensables** au bon déroulement du dépôt.

Vous pourrez également réaliser un dépôt Test en cliquant sur l'onglet « Aide » puis sur « prérequis ».



## Le support technique

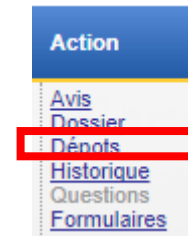
En cas de problèmes de dépôt, vous devez contacter le **support technique**.

- **Par téléphone** : au 01 72 36 55 48
- **Par chat** : en bas à droite de l'écran



## Trouver où déposer

L'accès au dépôt se fait en cliquant sur le lien « dépôts » dans la colonne « Actions ».



**Attention** : si le lien dépôt est **actif**, vous pouvez déposer votre offre de manière dématérialisée. En revanche si celui-ci est grisé donc **inactif**, cela signifie que la collectivité n'a pas activé la réception électronique des offres sur la procédure.

## Trouver où déposer

Puis vous aurez le choix entre deux types de dépôts :

Réponses	Dépôts
Offre	Enveloppe offre non déposée. <a href="#">Déposer (!)</a> Supprimer

**Dépôt classique** depuis le lien [Déposer](#) : le dépôt se fera de manière cryptée avec ou sans signature électronique.

**Dépôt manuel** depuis le lien [\(!\)](#) : le dépôt se fera sans cryptage et en insérant un dossier compressé unique, contenant tous vos fichiers,

## Télécharger l'application

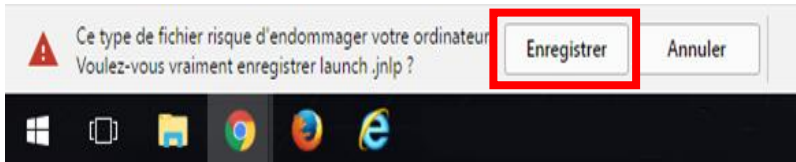
Afin de déposer votre **offres dématérialisée**, vous devez :

1. Cliquez sur le bouton "**Lancer l'application**".
2. Une application se chargera tout en bas de votre navigateur "**Launch.jnlp**".

## Télécharger l'application



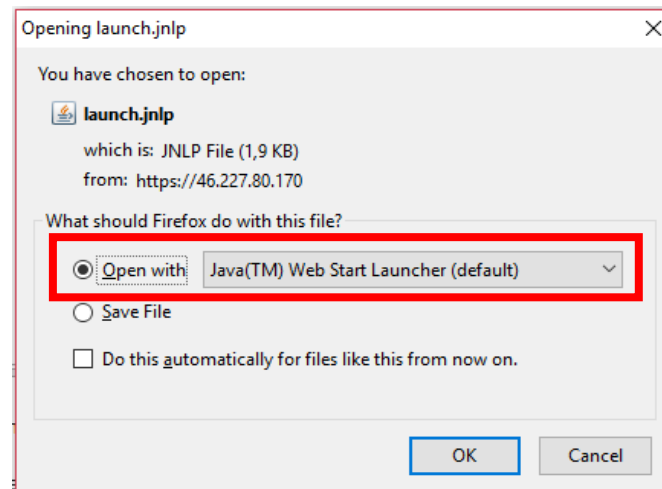
Vous devez cliquer sur **[Enregistrer]** afin de sauvegarder l'application sur votre poste.



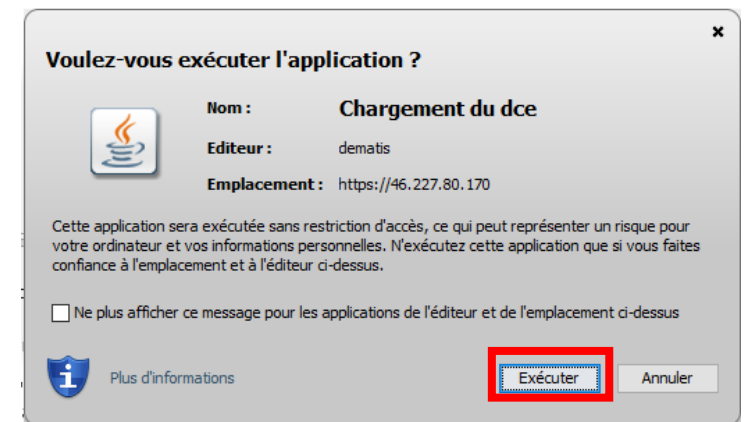
Puis **[double cliquez]** sur l'application Java.



Vous devez cliquer sur **[OK]** afin d'exécuter l'application.



Vous devez cliquer sur **[Exécuter]** afin de lancer l'application.



## L'application de dépôt

Une fois l'application exécuter vous allez avoir :

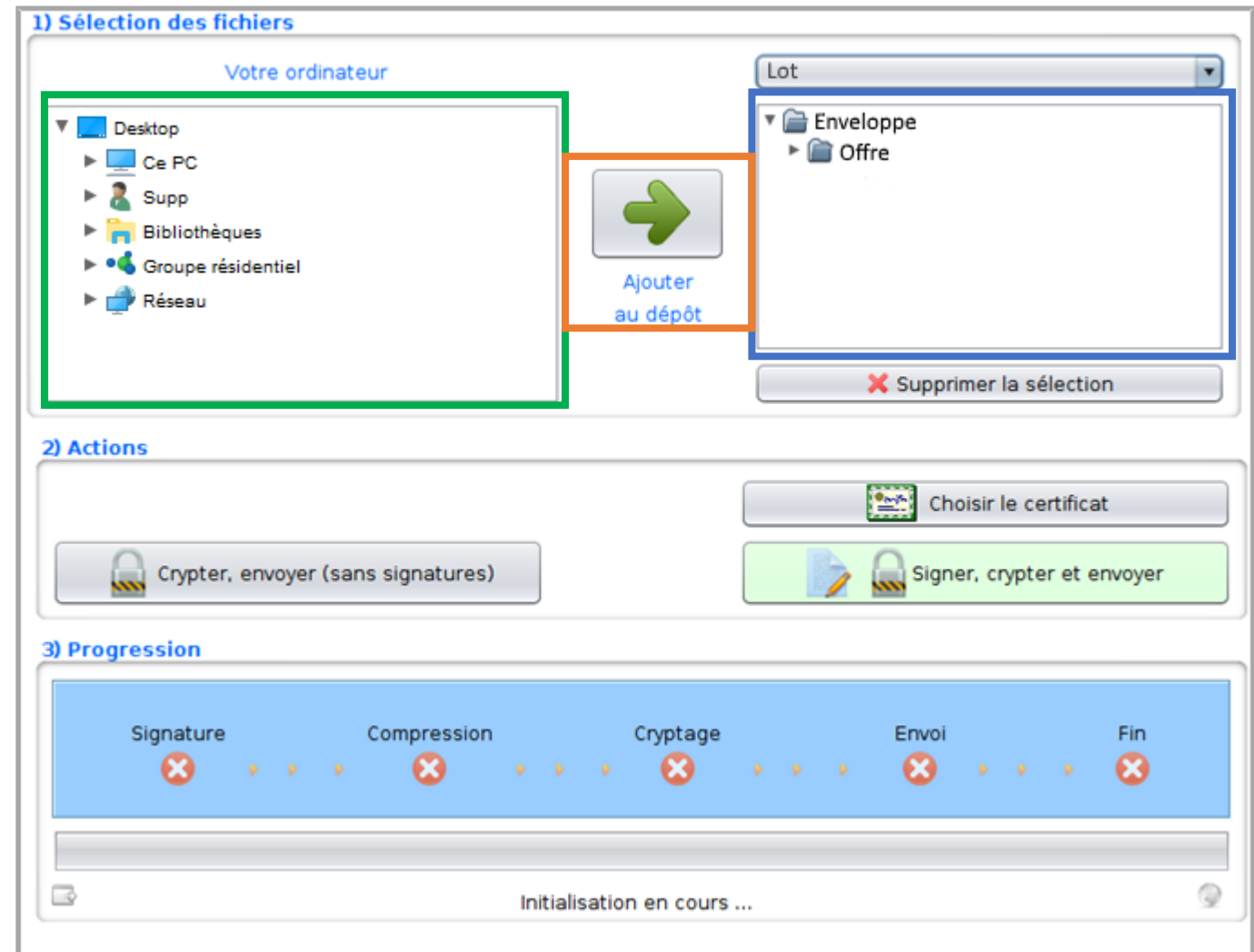
- **à gauche**, le contenu de votre poste,
- **à droite**, le contenu de l'enveloppe.

Pour déposer vos documents dans l'enveloppe :

- Sélectionnez vos documents / dossiers **à gauche**
- Cliquez sur la **flèche du milieu** pour les ajouter

Vos documents sont maintenant visibles dans le contenu de l'enveloppe **à droite**.

**Attention** : veillez bien à ce que vos documents sur votre poste ne soient pas enregistrés sur un serveur.





## Envoi des documents

Une fois vos documents ajoutés dans l'enveloppe, deux choix se présentent pour l'envoi:

- Le dépôt **sans** signature électronique, bouton **[Crypter, envoyer (sans signature)]**.
- Le dépôt **avec** signature électronique, bouton **[Signer, crypter et envoyer]**.  
(N'oubliez pas de choisir votre certificat avant de **Signer**).

**Attention** : selon le poids des fichiers et la vitesse de votre connexion, le téléchargement peut être plus ou moins long.

The screenshot displays the Dematis software interface, divided into three main sections:

- 1) Sélection des fichiers**: This section shows a file explorer for 'Votre ordinateur' (Your computer) with folders like Desktop, Ce PC, Supp, Bibliothèques, Groupe résidentiel, and Réseau. A green arrow button labeled 'Ajouter au dépôt' (Add to deposit) is visible. On the right, a 'Lot' (Batch) dropdown menu is set to 'Lot', and a folder tree shows 'Enveloppe' containing 'Offre'. A 'Supprimer la sélection' (Remove selection) button is at the bottom right.
- 2) Actions**: This section contains two buttons: 'Crypter, envoyer (sans signatures)' (Encrypt, send (without signatures)) and 'Signer, crypter et envoyer' (Sign, encrypt and send). The 'Signer, crypter et envoyer' button is highlighted with a green border, and a 'Choisir le certificat' (Choose certificate) button is located above it.
- 3) Progression**: This section shows a progress bar with five stages: Signature, Compression, Cryptage, Envoi, and Fin. Each stage has a red 'X' icon, indicating that the process is not yet complete. Below the progress bar, a status bar shows 'Initialisation en cours ...' (Initialization in progress ...).

## Confirmation de dépôt

Une fois l'envoi terminé un message apparaît vous indiquant que le dépôt s'est bien déroulé.

En parallèle un e-mail de confirmation vous sera envoyé quelques minutes après le dépôt.

